

**УТВЕРЖДАЮ:**

**Врио главы администрации**

**ГО «город Дербент»**

**Э. С. Муслимов**

**«27» июля 2018 года**

## **ТЕХНИЧЕСКОЕ ЗАДАНИЕ**

**на разработку проекта благоустройства общественных территорий по объекту:  
«Территории улично-дорожной сети магалов №№ 1-9 и ул. Крупской, г. Дербент, Республика  
Дагестан»**

<b>№</b>	<b>Название раздела</b>	<b>Содержание раздела</b>
1.	Состав выполняемых работ.	<p><b>1.</b> Проектная документация, включая сметную документацию, для проведения работ по благоустройству общественных территорий магальной части г. Дербент (определённых п.2 данного Технического задания), в составе, согласно п.7 данного Технического задания.</p> <p><b>2.</b> Оценка воздействия на выдающуюся универсальную ценность объекта всемирного наследия.</p>
2.	Адрес объекта (наименование объекта).	Республика Дагестан, г. Дербент, территории улично-дорожной сети магалов №№ 1-9 и ул. Крупской.
3.	Границы проектирования.	<p>Границы проектирования указаны в Приложении 1 к техническому заданию – «Ситуационный план».</p> <p>В границах проектирования расположены частные домовладения и территории памятников архитектуры.</p> <p>Ориентировочная площадь улично-дорожной сети в зоне – ____ га.</p> <p>Точные границы проектирования устанавливаются в ходе разработки архитектурно-планировочной концепции.</p>
4.	Основание для выполнения работ.	<p><b>1.</b> Постановление Правительства Российской Федерации от 7 марта 2018 г. №237 «Об утверждении Правил предоставления средств государственной поддержки из федерального бюджета бюджетам субъектов Российской Федерации для поощрения муниципальных образований – победителей Всероссийского конкурса лучших проектов создания комфортной городской среды».</p> <p><b>2.</b> Протокол Минстроя России от 28 мая 2018 года № 5 заседания Федеральной конкурсной комиссии по организации и проведению Всероссийского конкурса лучших проектов создания комфортной городской среды.</p> <p><b>3.</b> Настоящее Техническое задание.</p>
5.	Исходные данные.	<p>Заказчик до начала работ представляет следующие исходные данные на выполнение проектных работ на бумажном носителе и в электронном формате:</p> <p><b>1.</b> Инженерно-топографический план М 1:500 с подземными инженерными коммуникациями и красными линиями (линиями градостроительного регулирования), в формате dwg.</p> <p><b>2.</b> Инженерно-геологические изыскания в соответствии с требованиями СП 47.13330.2012 «Инженерные изыскания для строительства. Основные положения. Актуализированная редакция СНиП 11-02-96».</p> <p><b>3.</b> Информация о существующих на территории проектирования</p>

		<p>зданиях и сооружениях (кадастровые планы, планы БТИ, ранее разработанная проектная документация (при наличии), информация о возможности подключения к объектам инженерной инфраструктуры,).</p> <p><b>4.</b> Информация о существующей организации движения транспорта в границах территории разработки проектных решений.</p> <p><b>5.</b> Утвержденная схема границ проектирования территории с основными параметрами.</p> <p><b>6.</b> Охранные обязательства объектов культурного наследия, находящихся в примыкающих границах работ по благоустройству.</p> <p><b>7.</b> Информация об ограничениях, действующих на проектируемой территории (охранные статусы, предметы охраны).</p> <p><b>8.</b> Материалы иных видов инженерных изысканий (при необходимости);</p> <p><b>9.</b> Технические условия на переустройство инженерных сетей (при необходимости), технические условия на технологическое присоединение уличного освещения к электрическим сетям, а также сетям связи (система видеонаблюдения).</p> <p><b>10.</b> Иная дополнительная информация, необходимая для учета при выполнении работ.</p>
6.	Цели и задачи выполняемых работ.	<p>Цели и задачи выполнения работы:</p> <ul style="list-style-type: none"> <li>• сохранение исторически сложившейся части города;</li> <li>• формирование современного архитектурно-художественного облика городского поселения;</li> <li>• создание комфортной, визуально приятной и безопасной городской среды в сложившейся застройке в городском поселении;</li> <li>• обеспечение комфортных условий для передвижения и отдыха пешеходов, а также пребывания для гостей и жителей города;</li> <li>• развитие дополнительной туристической, социальной и досуговой инфраструктуры в шаговой доступности.</li> </ul>
7.	Требования к составу документации.	<p><b>1. Проектная документация в следующем составе:</b></p> <p><b>1.1. Раздел Схема планировочной организации земельного участка, в составе:</b></p> <ul style="list-style-type: none"> <li>• Пояснительная записка;</li> <li>• Ситуационный план</li> <li>• Схема планировочной организации земельного участка</li> <li>• Схема организации рельефа</li> <li>• Схема благоустройства и озеленения</li> <li>• Схема покрытий и мощения</li> <li>• Разбивочный чертёж благоустройства</li> <li>• Схема расстановки малых архитектурных форм, арт-объектов (при наличии), нестационарных объектов (при наличии) <ul style="list-style-type: none"> <li>• Основные узлы сопряжения покрытий;</li> <li>• Ведомости объектов благоустройства, элементов освещения, покрытий с указанием производителя;</li> </ul> </li> </ul> <p><b>1.2. Раздел Комплексное благоустройство территории</b></p> <ul style="list-style-type: none"> <li>• Пояснительная записка;</li> <li>• Опорная схема с указанием этапов реализации концепции</li> <li>• Визуализация архитектурных решений благоустройства улиц (3D-визуализация), не менее 3 ракурсов. <ul style="list-style-type: none"> <li>• Внешний вид применяемых МАФ и элементов благоустройства;</li> </ul> </li> </ul>

		<p><b>1.3. Раздел архитектурные, объёмно-планировочные и конструктивные решения</b></p> <p>1.4 Раздел Наружное электроосвещение</p> <p>1.5 Раздел Архитектурно-художественная подсветка</p> <p>1.6 Раздел Наружное Водоотведение</p> <p>1.7 Раздел Сети связи - Видеонаблюдение</p> <p>1.8 Раздел Система и объекты навигации</p> <p>1.9 Раздел Сметная документация</p> <p>1.10 Раздел Меры по обеспечению сохранности объекта культурного наследия и историко-культурная экспертиза</p>
8.	Требования к проектным решениям.	<p><b>1. При разработке архитектурно-планировочных решений необходимо:</b></p> <ul style="list-style-type: none"> <li>• учесть сложившуюся планировочную и транспортную схему улиц, существующие объекты и элементы благоустройства, созданные «народные» пешеходные тропы и проходы;</li> <li>• создать интуитивно и визуально понятную навигацию для передвижения пешеходов;</li> <li>• представить проект размещения спортивной зоны, размещение детских площадок для разных возрастных групп;</li> <li>• проектирование вести с учетом земельно-правовых и имущественных ограничений.</li> <li>• проектирование вести с учетом требований к содержанию и использованию объекта культурного наследия федерального значения «Достопримечательное место «Цитадель исторический город в крепостных стенах Дербента» и объекта всемирного наследия «Цитадель, старый город и крепостные сооружения Дербента».</li> </ul> <p><b>2. Проектными решениями необходимо предусмотреть:</b></p> <ul style="list-style-type: none"> <li>• твёрдые виды покрытия, мощение улиц из традиционных местных материалов</li> <li>• развитие общественных пространств улиц за счет включения в пешеходную зону прилегающих озелененных территорий, скверов, социально значимых мест, участков планировочных зон и видовых площадок;</li> <li>• систему навигации (пространственных ориентиров);</li> <li>• систему уличного и архитектурно-декоративного освещения, обеспечивающего нормативное освещение пешеходных зон, площадей, видовых зон в соответствии со светотехническим расчетом;</li> <li>• устройство системы ливневой канализации, с применением как скрытых каналов и дождеприемников, так и открытых желобов, предусмотреть поперечные и продольные водоотводные лотки;</li> <li>• размещение малых архитектурных форм и городской мебели;</li> <li>• ликвидацию незаконно размещённой рекламы. Оптимизацию мест размещения объектов рекламы, установка данных объектов должна предусматриваться исключительно в границах технической зоны тротуаров;</li> <li>• мероприятия для обеспечения беспрепятственного доступа маломобильных групп населения. Проектные решения осуществлять в соответствии с ГОСТ Р 52131–2003 «Средства отображения</li> </ul>

		<p>информации знаковые для инвалидов»;</p> <p><b>3. Рекомендуемый перечень элементов и объектов благоустройства на территории городских улиц, включает:</b></p> <ul style="list-style-type: none"> <li>• элементы сопряжения поверхностей;</li> <li>• озеленение: газоны, кустарник, деревья;</li> <li>• цветочное оформление;</li> <li>• городскую мебель: скамьи, урны, контейнеры для мусора и другое;</li> <li>• ограждение: пешеходное, автомобильное (при необходимости);</li> <li>• оборудование площадок отдыха;</li> <li>• нестационарные (некапитальные) объекты;</li> <li>• освещение: утилитарное, архитектурное, ландшафтное;</li> <li>• навигационные и информационные конструкции;</li> </ul>
9.	Общие требования к планировочным и конструктивным решениям	<ul style="list-style-type: none"> <li>• Предусмотреть устройство пешеходной части с шириной, позволяющей производить механизированную уборку (с учетом установки бортового камня на тротуарах);</li> <li>• Предусмотреть устройство наружного освещения в местах дорожной сети, в скверах и в других местах в случае недостаточной освещенности;</li> <li>• при проектировании учесть необходимость приведения к единым отметкам крышек колодцев инженерных коммуникаций и газонов;</li> <li>• предусмотреть ремонт и обустройство подпорных стенок;</li> <li>• перепад рельефа менее 0,4 м следует оформлять бортовым камнем или подпорной стенкой. При перепадах рельефа более 0,4 м следует предусматривать устройство подпорных стенок;</li> <li>• вертикальные отметки транспортных проездов, тротуаров, пешеходных дорожек, площадок, колодцев ливневой канализации должны исключить возможность застаивания поверхностных вод и подтапливание территорий в соответствии с требованиями СНиП 2.04.03– 85, СНиП 2.07.01–89;</li> <li>• При продолжительных уклонах тротуаров и пешеходных дорожек более 5% необходимо устройство ступеней высотой не более 120 мм. Продолжительные уклоны тротуаров и пешеходных дорожек, предназначенных для пользования инвалидами на креслах-колясках, и пешеходных дорожек, предназначенных для пользования инвалидами на креслах-колясках, должны составлять не более 5% на протяжении не более 12 м пути с устройством горизонтальных разгрузочных площадок вдоль спуска;</li> <li>• пешеходные тротуары и дорожки должны иметь поперечный уклон для стока воды не менее 1%;</li> <li>• устройство бортовых камней, ступеней, лестниц, пандусов должны отвечать требованиям СНиП 35–01–01, СНиП 2.07.01–89*;</li> <li>• архитектурное решение элементов вертикальной планировки должно быть единым в границах объекта комплексного благоустройства, соответствовать характеру архитектурного окружения;</li> <li>• виды и материалы покрытий должны отвечать техническим требованиям к содержанию и эксплуатации городских территорий, обеспечить удобство и безопасность пешеходного и транспортного движения, соответствовать назначению отдельных территорий;</li> </ul>

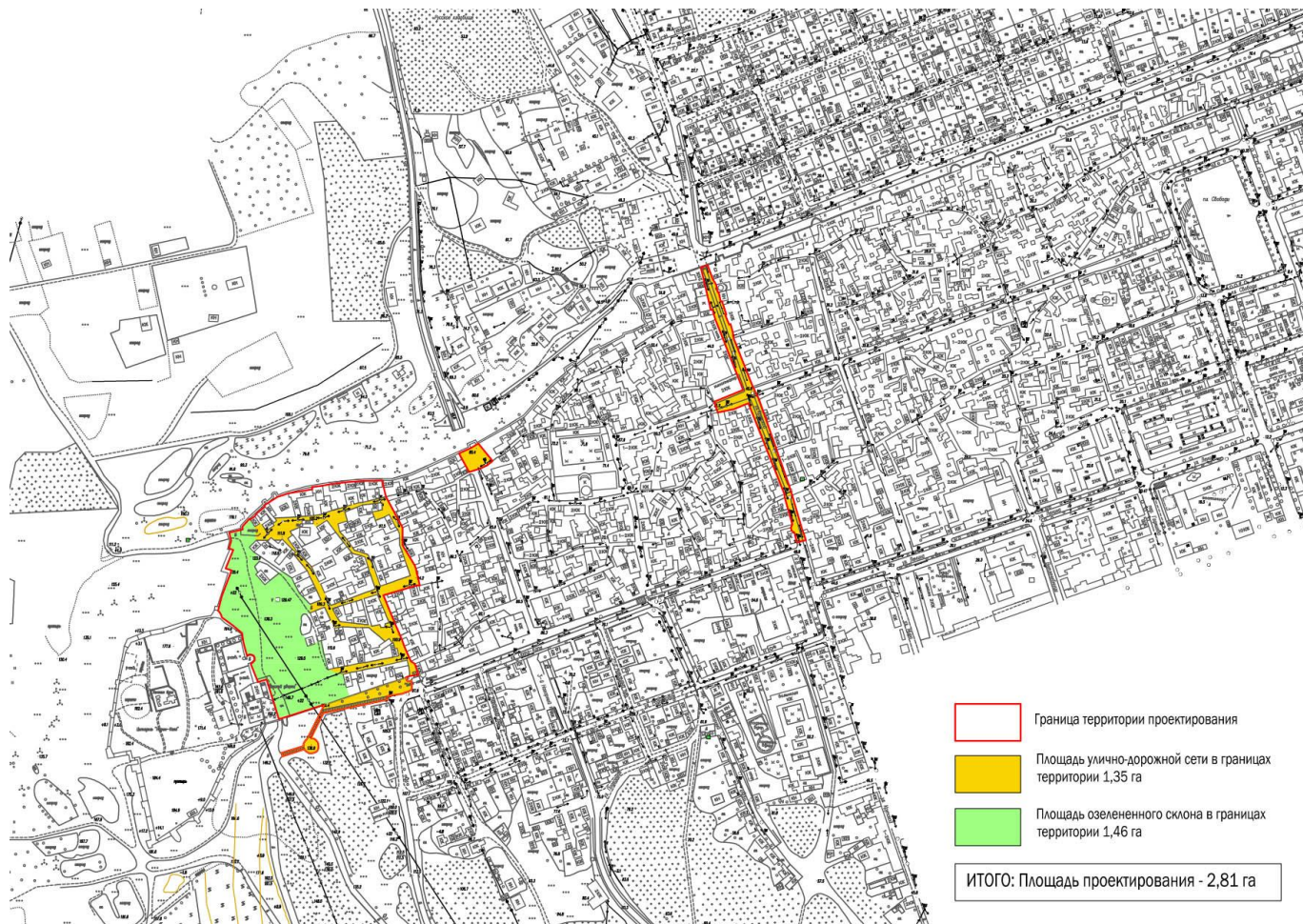
		<ul style="list-style-type: none"> <li>• твердые виды покрытий должны быть ровными, прочными, ремонтпригодными, не допускать скольжения, обеспечить удобство уборки территорий;</li> <li>• ливневые решетки должны быть установлены в диагональном исполнении;</li> <li>• вновь устанавливаемые информационные или рекламные конструкции должны быть подключены к постоянному электроснабжению.</li> </ul>
10.	Этапы работы, сроки и оплата формат передаваемых материалов.	<p><b>Работу выполнить в 3 этапа:</b></p> <p><u>1-й этап –35 рабочих дней</u></p> <ul style="list-style-type: none"> <li>• Разработка проектной документации, в том числе сметной.</li> </ul> <p><u>2-й этап –65 рабочих дней</u></p> <ul style="list-style-type: none"> <li>• Выполнение «Оценки воздействия на выдающуюся универсальную ценность объекта всемирного наследия».</li> </ul> <p>Общий срок выполнения работ – в течение <b>100</b> рабочих дней с даты подписания Контракта.</p>
11.	Согласование результатов работ.	<p>Получить экспертное заключение на проект в Минстрое России.</p> <p>Получить заключение на проект, включая раздел «Меры по обеспечению сохранности объекта культурного наследия и историко-культурная экспертиза» в Министерстве культуры России.</p> <p>Направить в Министерство культуры России «Оценку воздействия на выдающуюся универсальную ценность объекта всемирного наследия».</p> <p>Оплату выставленных счетов согласующих организаций, производит Заказчик.</p>
12.	Формат предоставляемых материалов	<p>Проектная документация передаётся Заказчику в виде комплекта текстовых, графических материалов в 4-х (четырёх) экземплярах на бумажном носителе и в 2 (двух) экземплярах на электронном носителе:</p> <ul style="list-style-type: none"> <li>• проектная документация (текстовая часть): doc (Word), pdf (Adobe Acrobat);</li> <li>• проектная документация (графическая часть): pdf (Adobe Acrobat);</li> <li>• сметная документация: xls (Excel); АРПС 1.10, pdf (Adobe Acrobat);</li> <li>• ресурсные ведомости xls (Excel);</li> <li>• альбом визуализаций в формате pdf (Adobe Acrobat);</li> </ul>
13.	Особые условия проектирования	Авторский надзор за реализацией проекта – требуется. Выполняется в рамках отдельного договора.

ЗАКАЗЧИК:  
**МБУ «УЖКХ» администрации  
городского округа «Город Дербент»**  
\_\_\_\_\_/С.М. Рамазанов/

ИСПОЛНИТЕЛЬ:

«27» июля 2018 г.

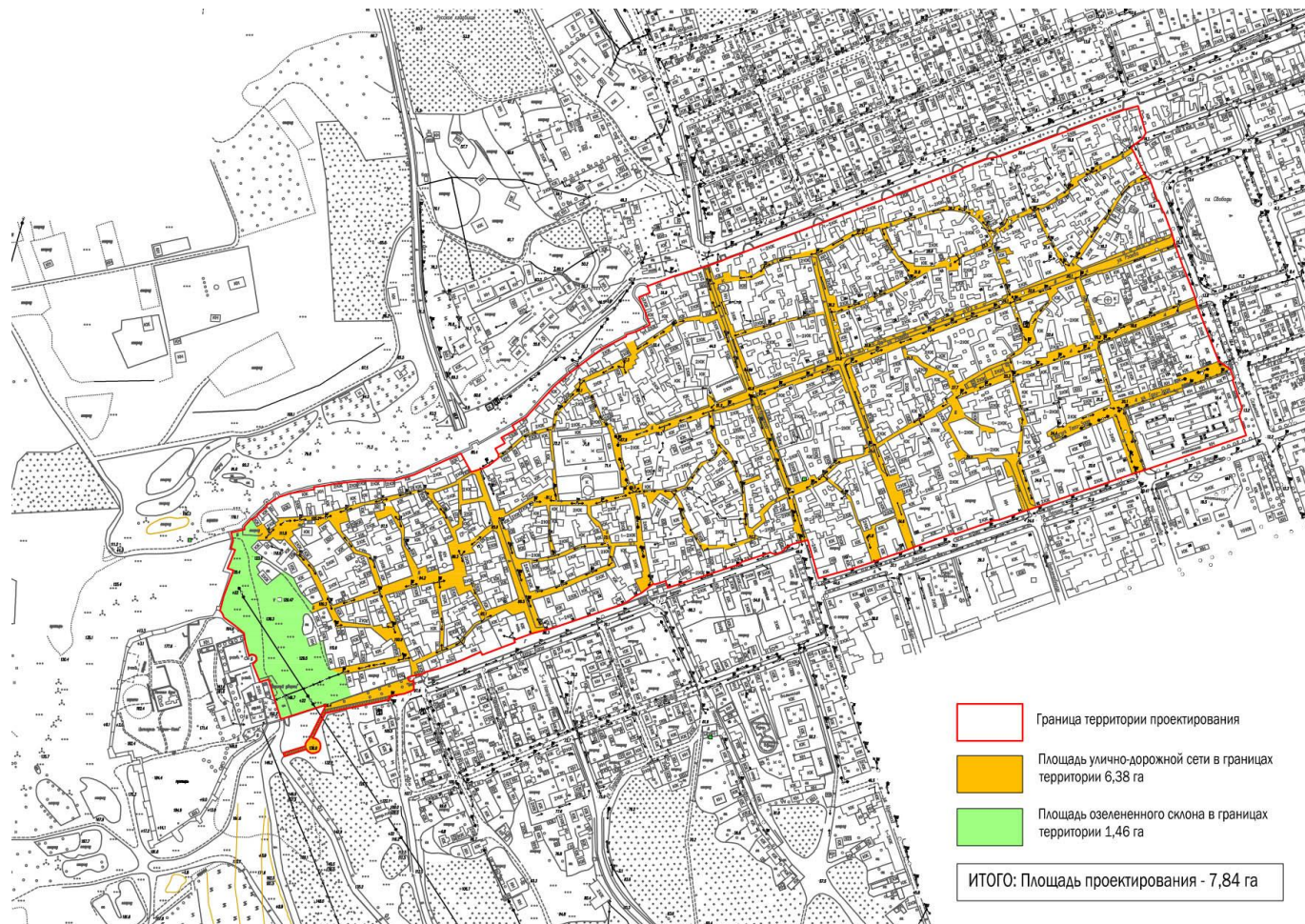
### СИТУАЦИОННЫЙ ПЛАН. ВАРИАНТ №1



Участок разработки проекта в литерах «\_\_\_\_\_»



## СИТУАЦИОННЫЙ ПЛАН. ВАРИАНТ №2



Участок разработки проекта в литерях « \_\_\_\_\_ »